

MONDIAL

AP-40-B
AP-40-R

Manual de Instruções

Aspirador de Pó



ASPIRADOR DE PÓ VERTICAL TURBO CYCLE

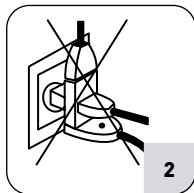
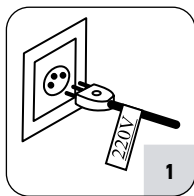
Parabéns, agora você possui o **ASPIRADOR DE PÓ VERTICAL TURBO CYCLE**, com alto padrão de eficiência e qualidade, garantindo praticidade e segurança na utilização.



Antes de utilizá-lo leia atentamente as instruções a seguir, pois o bom funcionamento do seu aparelho e a sua segurança dependem delas.

RECOMENDAÇÕES E ADVERTÊNCIAS IMPORTANTES

- Este produto foi desenvolvido exclusivamente ao uso doméstico, sua utilização comercial acarretará a perda da garantia contratual.
- Antes de ligar o plugue na tomada, verifique se a tensão do produto e da rede elétrica são as mesmas (**Fig. 1**).
- Não ligue, simultaneamente, mais de um aparelho em uma mesma tomada (**Fig. 2**).
- Nunca permita que o cabo-plugue encoste em superfícies quentes.
- Nunca transporte ou desligue o produto puxando o cabo-plugue.
- Nunca use o produto com o cabo-plugue e/ou plugue danificados, ou ainda se o produto apresentar mau funcionamento. Leve-o a uma **Assistência Técnica Autorizada MONDIAL**.



- Jamais aspire substâncias quentes (brasas, por exemplo), objetos cortantes (vidros), substâncias nocivas (ácidos, detergentes) e substâncias inflamáveis (gasolina, solventes, álcool etc.) ou outros líquidos.
- Não usar o aparelho sem o filtro e sem o reservatório de poeira.
- Sempre esvaziar o reservatório de poeira após cada utilização.
- Mantenha cabelos, roupas e outros utensílios longe dos bocais e entradas de ar, quando o aparelho estiver em funcionamento.
- Não introduzir objetos dentro do aparelho.
- Desligue o aparelho da tomada sempre que não estiver em uso.



Para evitar choques elétricos, nunca use o aparelho com as mãos molhadas; não molhe o aparelho e nem o mergulhe em água ou outros líquidos.

- Guarde o aspirador vertical em um local fresco e longe de umidade.
- Para não perder a garantia, evitar problemas técnicos e riscos de acidentes ao usuário, não permita que sejam feitos consertos e/ou troca de peças em casa. Caso necessário, leve o produto a uma **Assistência Técnica Autorizada MONDIAL**.
- Ao utilizar o produto, desenrolar completamente o cabo-plugue do aparelho.

Advertência: Conforme determinação da Portaria 148/22 do INMETRO, o aparelho não deve ser usado por pessoas (incluindo crianças) com capacidades físicas, sensoriais ou mentais reduzidas, ou com falta de experiência e conhecimento, a menos que tenham recebido supervisão ou instruções.

- Recomenda-se vigiar as crianças para que elas não brinquem com o aparelho.

Nota: Este produto conta com um dispositivo interno, que em caso de superaquecimento atuará desligando o aparelho. Caso o aparelho desligue automaticamente durante o funcionamento, deve-se desligar o Botão Liga/Desliga e efetuar a limpeza do reservatório de poeira. O aparelho deve voltar a funcionar após o dispositivo interno esfriar.

CARACTERÍSTICAS DO SEU APARELHO

1. Alça do Tubo de Extensão
2. Ganchos para enrolar o Cabo-Plugue
3. Tubo de Extensão
4. Alça da Unidade Portátil
5. Botão Liga/Desliga
6. Botão para liberar o Reservatório de Poeira
7. Filtro Ultrafino Lavável
8. Filtro Ciclone
9. Reservatório de Poeira
10. Bocal Multiúso com Rodinhas
11. Bocal para Cantos e Frestas
12. Bocal para Estofados
13. Porta-Acessórios

11



12



13



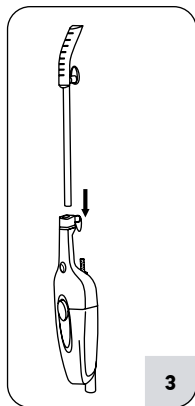


COMO MONTAR O SEU ASPIRADOR DE PÓ TURBO CYCLE

- Certifique-se de que o aparelho está desligado e o plugue desconectado da tomada antes de instalar qualquer acessório.

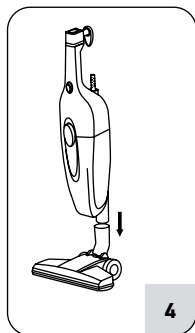
Conectando o tubo de extensão ao corpo do aparelho e o filtro no reservatório de poeira

- Segure o corpo do aparelho pela alça, puxe a trava e insira o tubo levemente no aspirador até o final, alinhando as duas peças conforme **(Fig.3)**, depois empurre o botão até ouvir um click de travamento.
- Para liberar, puxe o botão e remova o tubo levemente.
- Para encaixar o reservatório empurre-o delicadamente contra a entrada e encaixe o mesmo no corpo do aparelho até ouvir um click.



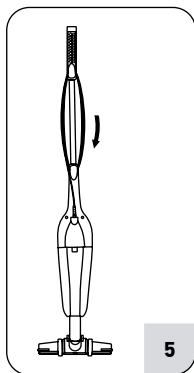
Conectando os acessórios

- Para conectar os acessórios (Bocal multiúso com rodinhas, Bocal para os estofados e o Bocal para cantos e frestas), basta conectá-los empurrando-os delicadamente contra a entrada de sucção existente no bico do reservatório de poeira. Conforme **(Fig. 4)**.



Enrolando e desenrolando o cabo-plugue.

- Este aparelho está equipado com um sistema de fácil utilização para enrolamento do cabo-plugue. Com o tubo de extensão conectado ao aparelho, basta enrolar o cabo-plugue nos 2 porta-cabos existentes na parte traseira do aparelho. Conforme **(Fig. 5)**.



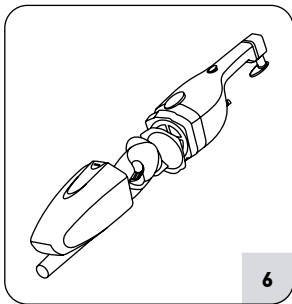
COMO UTILIZAR O SEU ASPIRADOR DE PÓ TURBO CYCLE

- Verifique se a tensão elétrica do aparelho (127V ou 220V) é compatível com a da rede elétrica local antes de ligar o plugue na tomada.
- Verifique se o filtro e o reservatório de poeira estão corretamente encaixados.
- Encaixe o tubo de extensão em dos bocais conforme necessidade. Se quiser usar como portátil, não há a necessidade de encaixar o tubo de extensão.
- Conecte o plugue na tomada.
- Acione o botão Liga/Desliga localizado na parte frontal do corpo do aparelho.
- Toda sujeira ficará acumulada no reservatório transparente de seu aspirador vertical.
- Após o uso, desligue o aparelho acionando o botão Liga/Desliga.
- Remova o plugue da tomada.

Advertência: Desligue completamente o aparelho para efetuar trocas de acessórios, remover a sujeira no reservatório ou efetuar qualquer tipo de limpeza.

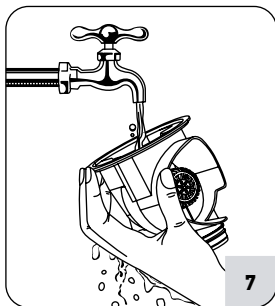
LIMPEZA

- A fim de alcançar melhor desempenho, o reservatório de poeira deve ser esvaziado após cada utilização.
- Para remover o reservatório de poeira, segure-o com uma das mãos e com a outra aperte o botão de liberação do reservatório (**Fig.6**).
- Retire os filtros e remova a sujeira.
- Em um recipiente com água morna e detergente neutro, deixe o filtro de molho de 5 a 10 minutos, para soltar os resíduos mais persistentes. Após este processo, lave o filtro com detergente neutro e com o auxílio de uma escovinha de cerdas macias. Em seguida, enxágue em água corrente até retirar todo sabão. Deixe secar na sombra.



Nota: Só volte a usá-lo quando estiver totalmente seco.

- O filtro Ciclone deve ser lavado em água fria e detergente neutro, conforme **(Fig. 7)**. Secar corretamente com um pano macio a fim de garantir que não sobrou nenhum tipo de umidade.
- Nunca lave os filtros em máquina de lavar roupas ou lava-louças.
- Nunca utilize o aparelho sem os filtros.
- Para limpar o corpo do aparelho, utilize somente um pano macio e seco.



COMO GUARDAR SEU ASPIRADOR DE PÓ TURBO CYCLE

- Depois do uso, desligue o aparelho e desconecte o plugue da tomada.
- Limpe cuidadosamente o Coletor de Pó e Filtro de Ar.
- Enrole o Cabo-Plugue no Guarda-Fio antes de guardá-lo para não o danificar.
- Guarde-o em pé, apoiando o Bocal Multiúso em local plano, seco e seguro, longe do alcance de crianças e livre de poeira e umidade.

SOLUÇÕES DE PROBLEMAS

PROBLEMA	CAUSA	SOLUÇÃO
O ASPIRADOR NÃO FUNCIONA/ PAROU DE FUNCIONAR.	O plugue não está bem conectado na rede elétrica.	Verifique a conexão do plugue na rede ou tente outra tomada.
	Protetor térmico ativado devido à alta temperatura do motor.	Desligue o Botão Liga/Desliga e aguarde 30 minutos antes de ligá-lo novamente.
	Não há corrente elétrica na tomada.	Verifique a alimentação de energia para a tomada.
	Queda de energia elétrica.	Aguarde o retorno da energia.
	Obstrução no tubo/ filtro Ciclone.	Desconecte o aspirador da tomada. Espere de 20 a 30 minutos até que o produto esfrie. Elimine a causa da obstrução e reinicie a operação.
REDUÇÃO DA CAPACIDADE DE SUÇÃO DE SÓLIDOS.	Bocal bloqueado.	Limpe/desbloqueie o bocal.
	Recipiente de pó cheio.	Esvazie o recipiente de pó.

PROBLEMA	CAUSA	SOLUÇÃO
REDUÇÃO DA CAPACIDADE DE SUÇÃO DE SÓLIDOS.	Filtro sujo.	Limpe ou troque o filtro.
	Recipiente de pó ou tubos prolongadores quebrados.	Substitua o recipiente de pó ou tubos prolongadores.
	Variação da tensão da energia elétrica.	Aguarde a normalização da tensão da energia.
	Conexões quebradas.	Substitua as conexões.

ESPECIFICAÇÕES TÉCNICAS	
Peso do produto	1,8kg
Tensão	127V 220V
Frequência (Hz)	50/60Hz
Capacidade Total do Reservatório	1,85L
Capacidade Útil do Reservatório	1,10L
Suporte para Cabo Elétrico	Sim
Comprimento do Cabo de Alimentação	6m

TERMO DE GARANTIA

1. ESPECIFICAÇÃO DO PRAZO DE GARANTIA:

- a. Este produto, devidamente lacrado, possui garantia de **1 (um) ano**, exclusivamente contra vício de qualidade que torne o eletrodoméstico impróprio ou inadequado para o seu uso regular, contado a partir da data de sua aquisição pelo primeiro consumidor, desde que obedecidas as condições e recomendações especiais aqui discriminadas.
- b. No prazo de garantia, acima descrito, estão incluídas a garantia legal de 90 (noventa) dias, devidamente estabelecida na Norma de Aplicação à Defesa do Consumidor, mais a garantia contratual, fornecida, por mera liberalidade, pelo fabricante. A garantia contratual compreende a substituição de peças e mão de obra no reparo de defeitos devidamente constatados por um posto autorizado que conste nesta relação de postos de Assistência Técnica, exceto as sujeitas a desgaste natural com o uso, envelhecimento de pintura ou peças plásticas sujeitas à quebra.
- c. Para comprovação desse prazo, o consumidor deverá apresentar a 1ª via da Nota Fiscal de compra ou outro documento equivalente, desde que identifique o produto.
- d. O fabricante não concede qualquer forma e/ou tipo de garantia para produtos desacompanhados de nota fiscal de venda ao Consumidor.
- e. A garantia é válida apenas para produtos vendidos e utilizados no território brasileiro, sendo que quaisquer dúvidas sobre as disposições do mesmo devem ser esclarecidas pelo Manual de Instruções ou pelo Serviço de Atendimento ao Consumidor.

2. EXCLUSÃO DA GARANTIA LEGAL E/OU CONTRATUAL:

A garantia não abrangerá os seguintes itens:

- a. Danos sofridos pelo produto ou seus acessórios, em consequência de acidentes, maus tratos, manuseio ou uso incorreto e inadequado.
- b. Peças e acessórios sujeitos à quebra ou desgaste com o uso, como os fabricados em materiais plásticos e/ou acrílicos, peças revestidas com superfície antiaderente e fabricados de vidro.
- c. O cabo-plugue não está incluso na garantia contratual, fornecida, por mera liberalidade, pelo fabricante.
- d. A instalação do produto em rede elétrica diferente da indicada no produto.
- e. Houver alteração e/ou remoção do número de série ou da etiqueta de identificação do produto.
- f. O vício ou defeito for causado por acidente e/ou má utilização do produto.
- g. O não funcionamento ou falhas decorrentes de problemas de fornecimento de energia elétrica.

3. LOCAL ONDE A GARANTIA DEVERÁ SER EXERCIDA:

- a. Os consertos em garantia somente deverão ser efetuados pela Assistência Técnica do fabricante, devidamente nomeada pelo mesmo, que se utilizará de técnicos especializados e peças originais, garantindo o serviço executado.
- b. O produto, quando necessitar de conserto em garantia, deverá ser levado à Assistência Técnica do fabricante, dentre as constantes na relação de postos de Assistência Técnica.
- c. Nas localidades onde não existam assistências técnicas autorizadas, as despesas de transporte do produto correm por conta do consumidor.

4. CESSAÇÃO DA GARANTIA:

- a. Não confie o conserto do produto a curiosos, pessoas ou oficinas não autorizadas e não credenciadas pelo fabricante.
- b. Caso isso ocorra, a garantia cessará de imediato.
- c. Este aparelho foi projetado para funcionamento em uso doméstico, única e exclusivamente. A sua utilização para uso não doméstico, industrial ou comercial acarretará a cessação imediata da garantia.

5. RECOMENDAÇÕES E ADVERTÊNCIAS IMPORTANTES:

- a. Leia atentamente todas as instruções contidas neste manual antes de utilizar este produto.
- b. Verifique se a tensão elétrica do aparelho é a mesma de sua rede elétrica local.
- c. Mantenha o produto desconectado da rede de energia elétrica, quando o eletrodoméstico for receber qualquer tipo de reparo ou manutenção.
- d. Mantenha o produto desconectado da rede de energia elétrica se o mesmo não estiver em uso ou quando for submetido à limpeza.
- e. Não utilize o produto se o cabo-plugue e/ou o próprio plugue estiverem danificados. Neste caso, procure um posto de Assistência Técnica Autorizada do fabricante.
- f. Não introduza quaisquer objetos estranhos à função do produto, principalmente quando este estiver em funcionamento.
- g. Nunca deixe o produto ligado sem vigilância.
- h. Para evitar acidentes, não permita que crianças ou pessoas com capacidades físicas, mentais ou sensoriais reduzidas, que desconheçam as instruções de uso ou as suas características, utilizem o produto.
- i. Para evitar danos, mantenha o produto bem armazenado e limpo, em ambiente protegido das intempéries (chuva, vento, umidade, raios solares etc.).

6. NÃO É COBERTO PELA GARANTIA:

- a. Despesas com a instalação do produto.
- b. O não funcionamento ou falhas decorrentes de problemas de fornecimento de energia elétrica.
- c. Despesas com transporte, peças, materiais e mão de obra para preparação do local onde será instalado o produto (ex. rede elétrica, conexões elétricas, tomadas, alvenaria, aterramento etc.).
- d. Preparação do local onde será instalado o produto (ex. rede elétrica, conexões elétricas, tomadas, alvenaria, aterramento etc.).

SAC - Serviço de Atendimento ao Consumidor



Para obter a localização de Postos de Assistência Técnica mais próximos de sua residência, acesse o link:

<https://atendimento.emondial.com.br/sac>



Ou acesse pelo QR Code ao lado:

Para obter respostas às perguntas frequentes:

www.emondial.com.br/duvidas-frequentes



SAC: 0800 55 03 93

Segunda à sexta, das 07h às 20h;

Sábado, das 07h às 13h.

Ligue para o 0800. Ao ouvir as opções faladas pelo atendimento eletrônico, escolha: "**Assistência Técnica**".

Para obter o manual em formato digital, consulte nosso site:

www.emondial.com.br

1 ANO DE GARANTIA

" Em observância ao Decreto nº 5.296/2004, o presente Manual de Instruções encontra-se disponível em meio magnético, em braile ou fonte ampliada, para portadores de necessidades especiais, devendo ser solicitado ao Serviço de Atendimento ao Consumidor através do telefone nº 0800 55 03 93."

Devido às constantes evoluções tecnológicas, o produto poderá ser atualizado, apresentando pequenas alterações sem aviso prévio.

Imagens meramente ilustrativas.