

# MONDIAL

## Manual de Instruções

*Barbeador Elétrico*



BE-02

**Parabéns**, agora você um **BARBEADOR ELÉTRICO MONDIAL** com alto padrão de eficiência e qualidade, garantindo sucesso ao aparar pelos da barba e costeletas.



**Antes da utilização, leia atentamente as instruções de uso, pois o bom funcionamento de seu aparelho e a sua segurança dependem delas.**

### RECOMENDAÇÕES E ADVERTÊNCIAS IMPORTANTES

- Este aparelho foi produzido para fins domésticos, sua utilização comercial acarretará a perda da garantia.
- Este aparelho deve ser utilizado somente para fazer e aparar a barba, costeletas e bigode. Não deve ser utilizado em outras partes do corpo, nem serve para fazer depilação.
- Este modelo foi projetado para ser usado em voltagens desde 127 V até 220 V, ajustando-se de forma automática à voltagem existente na rede elétrica.
- Só use o aparelho com o Cabo Plugue fornecido.
- Não corte nem substitua o plugue do aparelho, pois isso pode causar danos sérios ao equipamento.
- Para evitar riscos, se o Cabo Plugue sofrer qualquer dano, ele deve ser substituído por um original.
- Mantenha o aparelho longe de umidade. Para evitar acidentes não permita que crianças utilizem o produto ou mesmo pessoas que desconheçam suas instruções de uso.
- Para evitar choques elétricos, nunca use o aparelho com as mãos molhadas, não molhe o aparelho e não o mergulhe em água.



**ATENÇÃO: Não utilize o aparelho na proximidade de torneiras, chuveiros, piscinas ou outros recipientes contendo água.**



**ATENÇÃO: Mantenha o aparelho seco.**

- Quando o aparelho for utilizado em um banheiro, desconecte da tomada após o uso, pois a proximidade com a água representa um risco, mesmo quando o aparelho está desligado.
- Não deixe o aparelho em funcionamento em cima de nenhum tipo de superfície.
- Mantenha o aparelho distante de superfícies quentes, de brasas ou fogo.
- Não coloque o aparelho em qualquer superfície sensível ao calor enquanto estiver em operação.

- Não cubra o aparelho durante a utilização.
- As grades que cobrem as lâminas são estruturas delicadas.
- Para evitar danos, não exerça pressão com as mãos sobre elas.
- A temperatura de carregamento, uso e armazenamento do produto deve estar entre 5 e 35°C.
- Garanta especialmente a proteção do Conjunto de Lâminas, quando o aparelho não estiver em uso.
- A falta de limpeza pode causar falhas no funcionamento do aparelho. Caso isso aconteça, faça a limpeza conforme as orientações contidas nesse manual.
- Desconecte-o da tomada antes de inserir ou retirar peças.
- Desligue o aparelho da tomada sempre que não estiver utilizando o mesmo antes da limpeza.
- Sempre que colocar o aparelho de lado, mesmo que por breves instantes, desligue-o.
- Nunca enrole o Cabo Plugue em volta do aparelho para não o danificar.
- Não utilize acessórios não recomendados pelo fabricante.
- Não utilize extensões auxiliares para aumentar o comprimento do cabo plugue.
- Nunca permita que o Cabo Plugue encoste em superfícies quentes.
- Nunca transporte ou desligue o produto puxando pelo Cabo Plugue.
- Nunca use o produto com o cabo plugue ou plugue danificado, ou ainda se o produto apresentar mau funcionamento. Leve-o a uma **Assistência Técnica Autorizada MONDIAL**.
- Para não perder a garantia, evitar problemas técnicos e risco de acidentes ao usuário, não permita que sejam feitos consertos e/ou trocas de peças em casa. Caso necessário, leve o produto a uma **Assistência Técnica Autorizada MONDIAL**.
- Guarde- este Manual para consultas futuras.
- O fabricante não se responsabiliza por falhas decorrentes da má interpretação dos textos do manual. Havendo necessidade de maiores esclarecimentos, não deixe de consultar nosso serviço de informação ou Assistência Técnica.
- O fabricante não se torna responsável pelos danos ocasionados devidos a uma incorreta utilização do aparelho.

**ADVERTÊNCIA: Este aparelho não deve ser usado por pessoas (inclusive crianças) com capacidades físicas, sensoriais ou mentais reduzidas, ou por usuários com falta de experiência e conhecimento, a menos que tenham recebido instruções referentes à utilização do aparelho ou estejam sob a supervisão de um responsável.**

- Recomenda-se vigiar as crianças para que elas não brinquem com o aparelho.

## CARACTERÍSTICAS E ESPECIFICAÇÕES DO SEU BARBEADOR ELÉTRICO MONDIAL

1. Unidade de Corte
2. Lâminas de Corte
3. Botão para abrir a Câmara Coletora de Pelos
4. Botão Liga/Desliga
5. Luz indicadora de bateria
6. Entrada do Plugue do carregador de bateria
7. Aparador de Costeletas
8. Botão de Acionamento do Aparador de Costeletas
9. Escova de Limpeza
10. Cabo Plugue
11. Nécessaire
12. Tampa Protetora



**Escova de Limpeza**



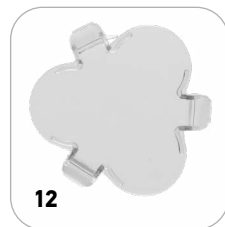
**Cabo Plugue**



**Nécessaire**



**Tampa Protetora**



9

10

11

12

## **ANTES DE UTILIZAR O SEU BARBEADOR ELÉTRICO MONDIAL**

- Antes de começar assegure-se de ter espaço suficiente para manusear o aparelho.
- Coloque o aparelho sobre uma superfície plana, seca e lisa para facilitar o manuseio.
- Desenrole o Cabo Plugue.
- Retire a Tampa Protetora puxando-a para cima.

## **PARA CARREGAR SEU APARELHO**

- Insira o Cabo Plugue na entrada do carregador do aparelho, localizada em sua parte inferior.
- Certifique-se de que o aparelho esteja desligado, com o Botão Liga/Desliga na posição 0, antes de iniciar o processo de carga da bateria.
- Conecte o Cabo Plugue a uma tomada elétrica.

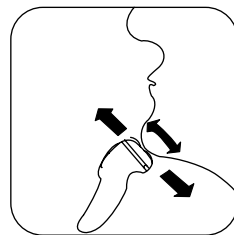
**Obs.: Este modelo é bivolt automático, pode ser usado em voltagens de 127V até 220V.**

- A Luz Indicadora de Carregamento se acenderá.
- Quando você carregar o barbeador pela primeira vez ou depois de um longo período sem uso, deixe-o carregar até armazenar uma carga completa.
- Para carregar completamente a bateria, deixe o seu aparelho conectado por 8 horas contínuas.
- Para garantir uma maior durabilidade do barbeador, desconecte-o da tomada assim que a recarga estiver completa. O aparelho jamais deverá ficar conectado à energia elétrica por um período superior a 24 horas.
- O barbeador completamente carregado fornece até 45 min para procedimentos de barbear sem fio. Entretanto, o tempo de uso pode variar em consequência do seu tipo de barba, estilo de barbear e limpeza do aparelho.
- Após completar a carga, desconecte o Cabo Plugue da tomada e do aparelho.
- Guarde o Cabo Plugue em um lugar seco e seguro.
- É aconselhável carregar o aparelho somente quando a bateria estiver completamente descarregada. Isto mantém a autonomia do aparelho e aumenta a vida útil da bateria.
- Jamais deixe o aparelho ligado constantemente na tomada.

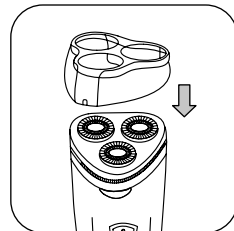
## **COMO UTILIZAR O SEU BARBEADOR ELÉTRICO MONDIAL**

- Retire a Tampa Protetora puxando-a para cima.
- Antes de utilizar o aparelho assegure-se de que as Lâminas de Corte estejam corretamente colocadas.
- Acione o Botão LIG/DES. colocando-o na posição de ligado.
- O processo de barbear é mais fácil depois do banho. Antes de iniciar, verifique se sua pele está limpa, completamente seca e sem substâncias oleosas.

- Comece o barbear pela parte mais fácil e macia da pele que, geralmente, fica mais próximo à orelha. Faça movimentos leves com o barbeador.
- Posicione o barbeador com as três cabeças de corte em contato com a pele formando um ângulo reto (90°) entre o aparelho e a região do rosto que será barbeada.
- Estique a pele com uma das mãos e mova o barbeador cuidadosamente sobre a pele em movimentos circulares. **(Fig. 1)**
- Após o uso, desligue o aparelho colocando o Botão Liga/Desliga na posição 0.
- Recoloque a Tampa Protetora após cada utilização para evitar que as lâminas sejam danificadas. **(Fig. 2)**



**(Fig. 1)**



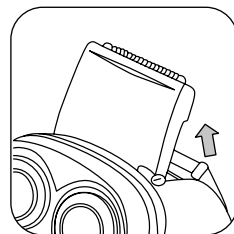
**(Fig. 2)**

**IMPORTANTE: Inicialmente o resultado pode não ficar tão bom quanto o esperado, nem tão rente à pele como se você estivesse usando uma lâmina de barbear comum. Entretanto, se você continuar seguindo as instruções e utilizando apenas o barbeador elétrico, você irá se adaptar à nova forma de barbear e terá melhores resultados.**

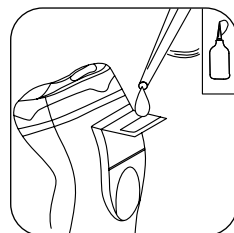
### **USANDO O APARADOR DE COSTELETAS:**

Essa função é usada para aparar costeletas e bigodes e pode ser utilizado para fazer o acabamento em barbas e costeletas.

- Deslize para cima o Botão de Acionamento do Aparador de Costeletas. **(Fig. 1)**
- Acione o Botão Liga/Desliga colocando-o na posição 0.
- Posicione a lâmina aparadora cuidadosamente sobre os pelos a serem aparados, fazendo um leve movimento para baixo.
- Após o uso, desligue o aparelho colocando o Botão Liga/Desliga na posição 0 de desligado.
- Retire eventuais resíduos da lâmina usando a Escova de Limpeza que acompanha o barbeador e recolha o Aparador de Costeletas, empurrando o Botão de Acionamento do Aparador de Costeletas para baixo.
- Recomenda-se lubrificar os dentes do Aparador de Costeletas a cada dois meses com uma gota de óleo lubrificante de máquina. **(Fig. 2)**



**(Fig. 1)**



**(Fig. 2)**

## DICAS

- Se você está usando o barbeador elétrico pela primeira vez, sua pele deverá passar por um processo de adaptação ao novo método de barbear.
- Recomendamos testá-lo em uma área com pelos finos para se acostumar com o processo de barbear.
- Para se adaptar, utilize exclusivamente o novo barbeador elétrico por pelo menos 4 semanas consecutivas.
- Caso possua a pele sensível, o período de adaptação pode ser mais extenso.
- Utilize o aparelho em áreas pequenas durante os primeiros dois ou três dias.
- Não use o produto se sua pele apresentar manchas ou se estiver irritada. Consulte um médico dermatologista antes de usar o aparelho nesses casos.
- Ao se barbear pela primeira vez, recomendamos fazê-lo à noite, para que a eventual vermelhidão possa desaparecer durante esse período.
- A utilização deste aparelho é recomendada para corte de pelos curtos.
- Para um melhor resultado, não deixe os pelos com comprimento superior a 3 mm
- É recomendada a utilização diária do aparelho.
- O uso do aparelho poderá causar vermelhidão ou irritação na pele.
- Esta é uma reação normal que desaparecerá com o tempo. Se esses sinais persistirem por mais de 3 dias, consulte um médico dermatologista
- As massagens regulares da pele com luvas ou buchas evitarão a formação de pelos encravados.
- Para evitar danos à pele, não pressione o aparelho com força.
- Não mantenha o aparelho parado no mesmo lugar, faça movimentos circulares lentos.
- Evite o uso do aparelho ao ar livre, pois poderá trazer bactérias para os poros e causar inflamações ou infecções.



**CUIDADO: Para evitar danos e ferimentos, não use o aparelho no couro cabeludo, sobrancelhas, cílios, roupas, tecidos, cordas, escovas etc. Não use o aparelho em peles irritadas ou com ferimentos, arranhões, espinhas, pelos encravados, verrugas (com pelos) ou feridas, sem consultar antes um médico dermatologista.**

**NOTA: Nunca utilize este produto na pele molhada. Ele foi projetado para trabalhar apenas em condições secas.**

## COMO LIMPAR O SEU BARBEADOR ELÉTRICO MONDIAL

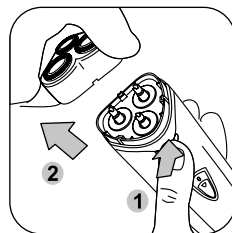
Para garantir um corte perfeito, o aparelho deve ser limpo regularmente.

### Geral

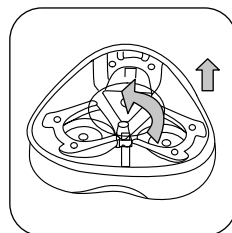
- Certifique-se de que o Botão LIG/DES. está na posição 0 de desligado.
- Para as áreas externas passe um pano seco ou levemente umedecido e macio para não riscar o material de acabamento das superfícies.
- Limpe as partes interna e externa da Tampa Protetora com a escova ou lave-a com detergente neutro enxaguando-a bem. Seque-a com papel toalha.
- Jamais use palha de aço, buchas de esfregar ou qualquer espécie de limpadores ou materiais abrasivos, pois eles podem danificar seu aparelho.
- Nunca use ar comprimido, agentes de limpeza abrasivos ou líquidos agressivos como gasolina ou acetona para limpar o aparelho.
- Nunca mergulhe o aparelho na água.
- Guarde-o de volta na caixa para evitar qualquer dano.

### Limpeza das Lâminas de Corte

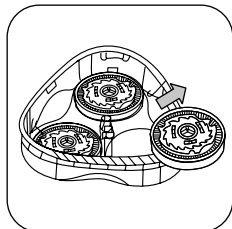
- As lâminas têm um tempo de vida útil e, para manter a performance do barbeador efetiva, recomenda-se a limpeza das lâminas periodicamente.
- Aperte o Botão para abrir o Coletor de Pelos.
- Retire a unidade das Lâminas de Corte. **(Fig. 1)**
- Gire no sentido anti-horário o botão da Trava das Lâminas localizado no centro da parte traseira da unidade das Lâminas de Corte e retire a Trava das Lâminas. **(Fig. 2)**
- Retire as cabeças de corte e utilize a Escova de Limpeza para efetuar a limpeza de todas as lâminas. **(Fig. 3) (Fig. 4) (Fig. 5)**
- Também utilize a Escova de Limpeza para limpar a Trava das Lâminas de Corte.
- Recoloque as Cabeças de Corte limpas na unidade das Lâminas de Corte e certifique-se de que as saliências existentes nas cabeças encaixam perfeitamente nos seus alojamentos.
- Coloque a Trava das Lâminas de volta na unidade das Lâminas de Corte e gire o botão central no sentido horário.
- Encaixe a unidade das Lâminas de Corte na parte superior do barbeador e aperte até ouvir o click de travamento.



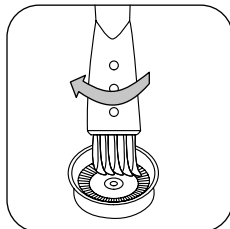
**(Fig. 1)**



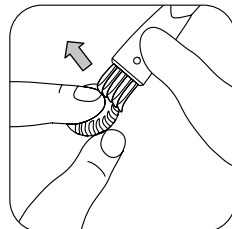
**(Fig. 2)**



**(Fig. 3)**



**(Fig. 4)**



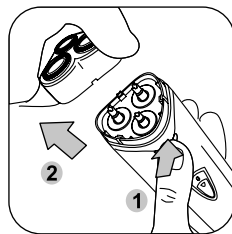
**(Fig. 5)**



**NOTA: Se a unidade de corte não fechar com facilidade, verifique se você inseriu as cabeças de corte adequadamente e se a moldura de retenção está travada.**

### **Limpeza da Câmara Coletora de Pelos**

- Para efetuar a limpeza interna do Coletor de Pelos, aperte o Botão para abrir o Coletor de Pelos e retire a unidade das Lâminas de Corte. **(Fig. 1)**
- Utilize a Escova de Limpeza para retirar os resíduos do Coletor de Pelos. **(Fig. 2)**
- Depois de limpar, recoloque a unidade das Lâminas de Corte na parte superior do aparelho.



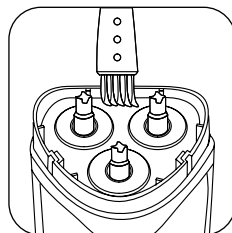
**(Fig. 1)**

### **MANUTENÇÃO**

#### **Cabeças de corte**

- Se você utiliza o barbeador elétrico diariamente, recomendamos a troca das Lâminas de Corte uma vez ao ano, para manter os resultados eficientes.
- Se você utiliza o barbeador elétrico eventualmente, recomendamos a troca das Lâminas de Corte a cada dois anos.
- Substitua as cabeças de corte danificadas imediatamente.
- Só faça a substituição com peças originais adquiridas em uma

**Assistência Técnica Autorizada MONDIAL.**



**(Fig. 2)**

#### **Bateria Recarregável do Barbeador**

Quando seu barbeador não estiver mais retendo carga recomendável substituir as baterias recarregáveis. Leve o seu aparelho a uma **Assistência Técnica Autorizada MONDIAL** para efetuar a troca.

### **COMO ARMAZENAR O SEU BARBEADOR ELÉTRICO MONDIAL**

- Certifique-se de que todas as partes do aparelho estejam limpas e secas.
- Encaixe a Tampa de Protetora no barbeador para evitar danos nas Lâminas de Corte.
- Enrole adequadamente o Cabo Plugue para não o danificar.
- Nunca enrole o cabo plugue em volta do aparelho.
- Acomode seu aparelho e o Cabo Plugue na nécessaire que acompanha o produto.
- Sempre armazene o seu aparelho em uma superfície plana, firme, limpa e seca, longe do alcance de crianças e livre de poeira e umidade.
- Não coloque nenhum objeto sobre o aparelho.



**ATENÇÃO: Nunca armazene o aparelho conectado à rede elétrica.**

## COMO DESCARTAR PILHAS E BATERIAS



Não descarte o aparelho com o lixo doméstico no final de sua vida útil. Leve-o a um posto de coleta oficial para que possa ser reciclado. As baterias e pilhas recarregáveis (ou não) contêm substâncias que podem poluir o meio ambiente e prejudicar a saúde humana.

Recomendamos que sejam removidas do aparelho e levadas a um posto oficial de coleta. Caso tenha dúvida para remoção, leve o produto a um posto de **Serviço Autorizado Mondial**.

PROBLEMA	CAUSA	SOLUÇÃO
<b>BAIXA EFICIÊNCIA AS CABEÇAS DE CORTE ESTÃO DANIFICADAS OU GASTAS.</b>	As cabeças de corte estão danificadas ou gastas.	Substitua as unidades de corte (consulte o item Manutenção)
	Pelos em excesso obstruem as cabeças de corte.	Limpe as cabeças de corte.
	As cabeças de corte não foram encaixadas adequadamente.	Certifique-se de que as saliências da cabeça de corte se encaixem corretamente nos espaços (consulte o item Como Limpar.)
	Pelos longos.	A utilização do aparelho é recomendada apenas para pelos curtos.
<b>BARBEADOR NÃO FUNCIONA QUANDO PRESSIONO O BOTÃO LIGA/ DESLIGA.</b>	Excesso de sujeira no compartimento das cabeças de corte.	Executar os procedimentos de limpeza.
	A bateria está descarregada.	Recarregue a bateria.
<b>BARBEADOR NÃO FUNCIONA QUANDO PRESSIONO O BOTÃO LIGA/ DESLIGA.</b>	A temperatura do barbeador está muito alta. Nesse caso, o barbeador não funciona.	Logo que a temperatura do barbeador diminuir o suficiente, você pode tornar a ligá-lo.
	A bateria está descarregada.	Este aparelho não foi projetado para ser usado diretamente na rede elétrica, por isso é necessário recarregar a bateria.
<b>O BARBEADOR NÃO FUNCIONA, EMBORA ESTEJA CONECTADO AO SISTEMA ELÉTRICO.</b>	A bateria está descarregada.	Este aparelho não foi projetado para ser usado diretamente na rede elétrica, por isso é necessário recarregar a bateria.
<b>IRRITAÇÃO NA PELE.</b>	Pele não acostumada com o sistema de corte.	É normal que a pele apresente irritações durante as primeiras utilizações. Caso a irritação persista, suspenda o uso do aparelho e procure um dermatologista.

## TERMO DE GARANTIA

### 1. ESPECIFICAÇÃO DO PRAZO DE GARANTIA:

- a. Este produto, devidamente lacrado, possui garantia de **1 (um) ano**, exclusivamente contra vício de qualidade que o torne o eletrodoméstico impróprio ou inadequado para o seu uso regular, contado a partir da data de sua aquisição pelo primeiro consumidor, desde que obedecidas as condições e recomendações especiais aqui discriminadas.
- b. No prazo de garantia acima descrito, estão inclusas a garantia legal de 90 (noventa) dias, devidamente estabelecida na Norma de Aplicação à Defesa do Consumidor, mais a garantia contratual, fornecida, por mera liberalidade, pelo fabricante. A garantia contratual compreende a substituição de peças e mão de obra no reparo de defeitos devidamente constatados por um posto autorizado que conste nesta relação de postos de Assistência Técnica, exceto as sujeitas a desgaste natural com o uso, envelhecimento de pintura ou peças plásticas sujeitas à quebra.
- c. Para comprovação desse prazo, o consumidor deverá apresentar a 1ª via da Nota Fiscal de compra ou outro documento equivalente, desde que identifique o produto.

### 2. EXCLUSÃO DA GARANTIA LEGAL E/OU CONTRATUAL:

A garantia não abrangerá os seguintes itens:

- a. Danos sofridos pelo produto ou seus acessórios, em consequência de acidentes, maus tratos, manuseio ou uso incorreto e inadequado.
- b. Peças e acessórios sujeitos à quebra ou desgaste com o uso, como os fabricados em materiais plásticos e/ou acrílicos, peças revestidas com superfície antiaderente e fabricados de vidro.
- c. O cabo de alimentação não está incluso na garantia contratual, fornecida, por mera liberalidade, pelo fabricante.
- d. A instalação do produto em rede elétrica diferente da indicada no produto.

### 3. LOCAL ONDE A GARANTIA DEVERÁ SER EXERCIDA:

- a. Os consertos em garantia somente deverão ser efetuados pela Assistência Técnica do fabricante, devidamente nomeada pelo mesmo, que se utilizará de técnicos especializados e peças originais, garantindo o serviço executado.
- b. O produto, quando necessitar de conserto em garantia, deverá ser levado à Assistência Técnica do fabricante, dentre as constantes na relação de postos de Assistência Técnica.
- c. Nas localidades onde não existam assistências técnicas autorizadas, as despesas de transporte do produto correm por conta do consumidor.

### 4. CESSAÇÃO DA GARANTIA:

- a. Não confie o conserto do produto a curiosos, pessoas ou oficinas não autorizadas e não credenciadas pelo fabricante.
- b. Caso isso ocorra, a garantia cessará de imediato.
- c. Este aparelho foi projetado para funcionamento em uso doméstico, única e exclusivamente. A sua utilização para uso não doméstico, industrial ou comercial acarretará a cessação imediata da garantia.

### 5. RECOMENDAÇÕES E ADVERTÊNCIAS IMPORTANTES:

- a. Leia atentamente todas as instruções contidas neste manual antes de utilizar este produto.
- b. Verifique se a tensão elétrica do aparelho é a mesma de sua rede elétrica local.
- c. Mantenha o produto desconectado da rede de energia elétrica, quando o eletrodoméstico for receber qualquer tipo de reparo ou manutenção.
- d. Mantenha o produto desconectado da rede de energia elétrica se o mesmo não estiver em uso ou quando for submetido à limpeza.
- e. Não utilize o produto se o cabo com o plugue ou o próprio plugue estiver danificado. Neste caso, procure um posto de Assistência Técnica Autorizada do fabricante.
- f. Não introduza quaisquer objetos estranhos à função do produto, principalmente quando este estiver em funcionamento.
- g. Nunca deixe o produto ligado sem vigilância.
- h. Para evitar acidentes, não permita que crianças ou pessoas com capacidade física, mental ou sensorial reduzida, que desconheçam as instruções de uso ou as suas características, utilizem o produto.
- i. Para evitar danos, mantenha o produto bem armazenado e limpo, em ambiente protegido das intempéries (chuva, vento, umidade, raios solares, etc.).

# SAC - Serviço de Atendimento ao Consumidor



Para obter a localização de Postos de Assistência Técnica mais próximos de sua residência, acesse:

**[www.emondial.com.br/atendimento/autorizadas](http://www.emondial.com.br/atendimento/autorizadas)**

Para obter respostas às perguntas frequentes:

**[www.emondial.com.br/faq](http://www.emondial.com.br/faq)**



**SAC: 0800 55 03 93**

**Segunda à sexta, das 07h às 20h;**

**Sábado, das 07h às 13h.**

Ligue para o 0800. Ao ouvir as opções faladas pelo atendimento eletrônico, escolha: "**Assistência Técnica**".

Para obter o manual em formato digital, consulte nosso site:

**[www.emondial.com.br](http://www.emondial.com.br)**

## 1 ANO DE GARANTIA

" Em observância ao Decreto nº 5.296/2004, o presente Manual de Instruções encontra-se disponível em meio magnético, em braile ou fonte ampliada, para portadores de necessidades especiais, devendo ser solicitado ao Serviço de Atendimento ao Consumidor através do telefone nº 0800 55 03 93."

Devido às constantes evoluções tecnológicas, o produto poderá ser atualizado, apresentando pequenas alterações sem aviso prévio.